

MDF-JA PUULISTOJEN ASENNUSOHJE

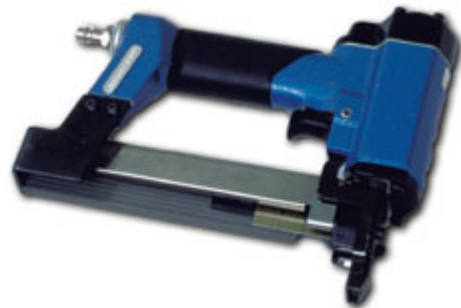
Aloita asennus katkaisemalla listat sopivaan mittaan.
Tee tarvittavat jiiraukset valmiiksi.

JIIRAUUS: MDF-ja puulistat voit jiirata sahaamalla.

NAULAUS: käytä viimeistelynaulainta, naulausvälisuositus 60 cm, kiinnitä lisäksi lista molemmista päistään. Kipsilevyseinään kiinnitys onnistuu varmimmin saumojen kohdalta.

PIILOKIINNIKE: mittaa piilokiinnikkeelle oikea asennuskorkeus lattiasta käyttämällä n. 2 cm listanpalaa. Kiinnikkeen tulee vastata listan takana olevaan uraan. Asenna kiinnike ruuvaamalla tai naulaamalla alustan mukaan. Asennustiheys noin 2 kpl/metri. Sama kiinnike käy myös nurkkiin taivuttamalla kiinnike keskeltä 90 astetta. Laita kiinnike aina listojen jatkoskohtaan.

LIIMAUS: Käytä esim. kuvan mukaista puristinta. Levitä liimaa listan taakse ja paina lista kiinni seinään. Irrota lista alustasta ja varmista riittävä liimamäärä. Odota hetki liiman imeytymistä alustaan ja paina lista uudestaan kiinni. (odottaessa voit jo käsitellä seuraavaa listaa) Soveltuvia asennusliimoja ovat esim. CascoSet extra (3878), Casco fix-it (3876) tai Würth asennusliima (0893 100100).



MDF-PANEELIN ASENNUSOHJE

MDF-paneeli on tarkoitettu vain sisäkäyttöön. Tuote ei sovellu kosteisiin tiloihin tai normaaleista asumisolosuhteista kosteudeltaan tai lämpötilaltaan poikkeaviin tiloihin.

Ennen asennusta:

Paneeli asennetaan asumisolosuhteissa, ts. huonelämpötila noin 20° ja ilman suhteellinen kosteusprosentti noin 50%. Huoneistossa tulee olla asennettuna ovet ja ikkunat, eivätkä katto, seinät tai lattia saa olla kosteita. Säilytä paneeleita 2-3 päivää samassa tilassa missä asennus tapahtuu. Paneelin lämpötilan ja kosteuden on annettava tasaantua aina ennen kiinnitystä. Päästä mahdollinen kosteus paneelipaketista avaamalla paketin molemmat päät noin 10 cm matkalta.

Eränumerot:

Paneelipaketissa on tuotantoeränumerot. Varmista samaan kattopintaan aina samat eränumerot, jotta huoneesi katto on tasasävyinen. Paneeleissa ilmeneviin mahdollisiin tuotanto-
virheisiin voidaan vedota vain ennen asentamista.

Alusta:

Rimoitusvälisuositus (koolaus) on 400 mm ja 8 mm:n paneeleissa rimoitus 300 mm. Asenna rimojen pinnat samaan tasoon.

Asennus:

Suosittellemme kiinnitystä paineilmahakasnaulaimella (paine noin 4 kg). Käytä vähintään 9 mm levää, 1 mm paksua ja noin 20-30 mm pitkää hakasta, kuitenkin niin etteivät hakaset läpäise rimoituksen (koolauksen) alla olevaa kosteussulkumuovia. Hakanen ammutaan vinosti naaraspontin pitkälle työntyvään alahuuleen.

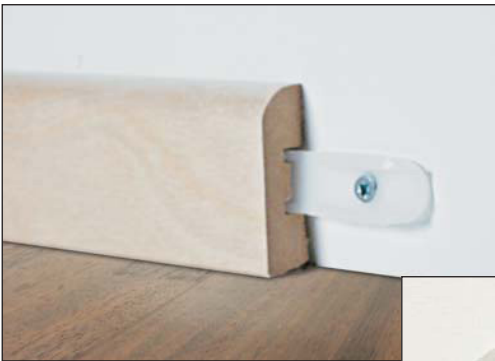
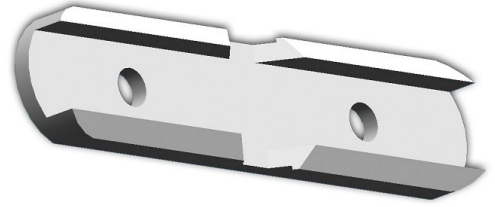
Jätä paneloinnin ja seinän väliin elämisvaraksi noin 15 mm. Paneeli saattaa elää kosteusvaihteluiden ansiosta. Pituussuunnassa tulee jättää 4 metrin välein 5 mm:n liikunta-
sauma. Älä kiinnitä valaisimia tai muita painavia esineitä suoraan kattopaneeleihin, vaan käytä koolauskohtia.

Korjausmaali: Tikkurilan EMPIRE NCS S 0502-Y.



PIILOKIINNIKEEN ASENNUSOHJE

Mittaa piilokiinnikkeelle oikea asennuskorkeus lattiasta käyttämällä n. 2 cm listanpalaa (Kuva 1). Kiinnikkeen tulee vastata listan takana olevaan uraan. Asenna kiinnike ruuvaamalla tai naulaamalla alustan mukaan (Kuva 2). Asennustiheys noin 2 kpl/metri. Sama kiinnike käy myös nurkkiin taivuttamalla kiinnike keskeltä 90 astetta (Kuva 3). Laita kiinnike aina listojen jatkoskohtaan.



KUVA1



KUVA 2



KUVA 3.

KULMAPALOJEN ASENNUSOHJE

Alapala: Asennukseen käytetään liimamassaa tai piilonaulausta. Alapalan pidemmästä sivusta (125 mm) lyhennetään sopiva pala pois listan korkeuden mukaan. Esimerkiksi 70 mm korkean jalkalistan alakulmapala tulisi sahata 75 mm korkeaksi.

Yläpala: Asennukseen käytetään liimamassaa tai piilonaulausta. Asennetaan ovenkarmin ylänurkkiin peitelistöjen leikkauskohtaan. Listat tulevat puskusaumalla kulmapalan kahta sivua vasten. Käytä samankokoisia ylä- ja alapaloja samaan oveen!

Kulmapalojen kanssa käytettäväksi soveltuvat listat:

75 mm	Peitelistat:	58 mm-70 mm valkoisena esim. tuotteet 468-00, 470-00, 486-00
	Jalkalistat:	70 mm-120 mm valkoisena esim. tuotteet 381-00, 384-00
100 mm	Peitelistat:	70-95 mm valkoisena esim. tuotteet 470-00, 472-00, 486-00, 488-00, 490-00
	Jalkalistat	95 mm-120 mm valkoisena esim. tuotteet 384-00, 386-00



OVIKRUUNUN ASENNUSOHJE

1. Mittaa ovikruunun takana olevan uran kauimmaisen kohdan etäisyys kruunun alareunasta. Etäisyys on yleensä noin 136 mm. Merkitse seinään tämä korkeus ovea reunustavasta peitelistästä mitattuna. Mittaa ja merkkää sama etäisyys oven toiseltakin puolelta.

2. Aseta kruunun mukana tullut kiinnityslista keskelle ovea ja listan yäreuna merkitsemääsi kohtaan ja ruuvaa lista seinään.

3. Aseta kruunu seinään niin, että seinässä nyt oleva lista menee kruunussa olevaan uraan. Tarkista ettei kruunun alapuolelle, listan ja kruunun väliin jää rakoa.

4. Kiinnitä kruunu ruuveilla seinässä olevaan kiinnityslistaan kruunun päältä.

